

# ANTI'CON RANKKA & PROOF

## YLEISET ASENNUSOHJEET

### Yleistä

Kaikki vesikatemateriaalit ovat lähtökohtaisesti vedenpitäviä. Joissakin olosuhteissa kosteutta sattaa päästä vesikatteen alapuolelle saumoista, liitoksista tai läpiviennistä. Myös vesikatteen alle päässyt kostea ilma saattaa tiivistyä katteeseen ilman lämpötilojen vaihdellessa.

Anticon Rankka ja Proof aluskatteitten tehtävänä on suojata ja varmistaa etteivät vesi tai kosteus missään olosuhteissa pääse turmelemaan yläpohjan rakenteita. Aluskatteen alapinnan kuitukangas taas sitoo tehokkaasti säänvaihteluista sekä yläpohjan vuodoista johtuvan kondenssiveden itseensä, ja estää sen valumisen kattorakenteisiin ja yläpohjan eristeisiin. Oikein hoidettu tuuletus kuivattaa kuitukankaan nopeasti.

Aluskatteen ei tulisi olla paloa levittävä, eli paloluokituksen tulisi olla vähintään E. Myös aluskatteen käyttöä on vastattava katteen käyttöikä tai muuta asetettua käyttöikätaivoitetta.

### Tuuletus

Rakennuskohtaisen tuuletussuunnitelman tekeminen kuuluu rakennesuunnittelijalle. Se olisi tehtävä rakenneosittain. Ullakotilaan tai aluskatteen ja lämmöneristeen väliseen tilaan johdetaan tuuletusilma räystäältä ja poistetaan tuulettuvasta harjarakenteesta, päätykolmioista tai alipainetuuletusputkia käyttäen. Vesi- ja aluskatteen välisen tilan tuuletus varmistetaan tuuletusrimojen avulla.

### Asennus

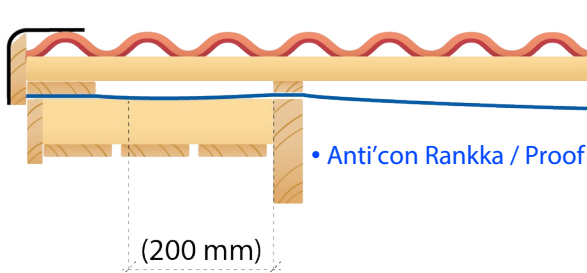
Anticon Rankka ja Proof aluskatteet toimitetaan 1,50 m leveissä ja 40 m tai 20 m pitkissä rullissa. Asennettaessa noudatetaan ensisijaisesti RIL 107-2012 määrittelyitä, Kattoliiton ohjeita (esim. Toimivat katot 2019-julkaisu, <https://www.kattoliitto.fi/kaikki-julkaisut/>), rakennesuunnitelmaa sekä katemateriaalin toimittajan ohjeita.



Aluskate pätkitään maassa tai katolla niin pitkiksi kaistoiksi, että ne ulottuvat päätyräystäillä lappeen suunnassa n. 200 mm yli seinälinjan. Aluskatekaistat asennetaan yleensä vaakasuoraan katolle, alhaalta ylös, 150 mm:n limityksin (Kattokaltevuu-det yli 27°. Tätä loivemmillä katoilla suosittelemme limityksen kasvattamista). Kuitukangaspuoli asennetaan alaspäin.

Aluskatteen ja yläpohjan eristeen välisen tilan tulee olla tuuletettu (yleisen käytännön mukaan).

Aluskatteen asennus aloitetaan sivuräystäältä vaakasuuntaan kattotuolien päälle, ja niin löysälle, että kunkin kattotuolin väliin jää pieni notko ohjaamaan vettä pois korotusrimoista. Tämä roikkuma tulisi olla 0-25 mm.



Sivu- ja päätyräystäillä aluskatteen tulee ulottua vähintään 200 mm yli seinälinjan. Päätyräystäillä, tiilikattojen osalta, aluskatteen on yletyttävä päätyräystäiden reunaan asti. Koska Anticon Rankka ja Proof aluskatteet voidaan asentaa myös suoraksi (ilman roikkumaa), on sivuräystäillä mahdollista ylettaa aluskate aina räystäälinjalle asti. Tällöin suositellaan räystäällä käytettäväksi erillistä peltistä tippalistaa ja vältettävä aluskatteen pussinmuodostusta räystäällä.

## Kiinnitys

Jotta kaista pysyisi paikoillaan, se kiinnitetään aluksi kattotuoleihin hakasilla. Vain ruostumattomia hakasia tulee käyttää. Lopullinen kiinnitys tapahtuu tuuletusrimojen avulla, joiden koko on 22 x 50 mm ja pituus 1310-1360 mm. Rimat naulataan aluskatteen päälle kattotuolien suuntaisesti 75 mm:n nauloilla c/c 400 mm.

Räystäällä kaista tuodaan vähintään 200 mm yli ulkoseinästä mikäli mahdollista, muutoin niin paljon yli ulkoseinälinjasta kuin mahdollista. Kaista teipataan mahdolliseen räystäspelttiin esim. kaksipuoleisella butyyliiteipillä (esim. Sitko Butyylinauha) tai siirtoliimateipillä (esim. Sitko Duo). Pienillä kattokaltevuukilla tulee varmistua siitä, että räystäspellin yläpuolelle ei muodostu pussia johon vesi pääsee kerääntymään.

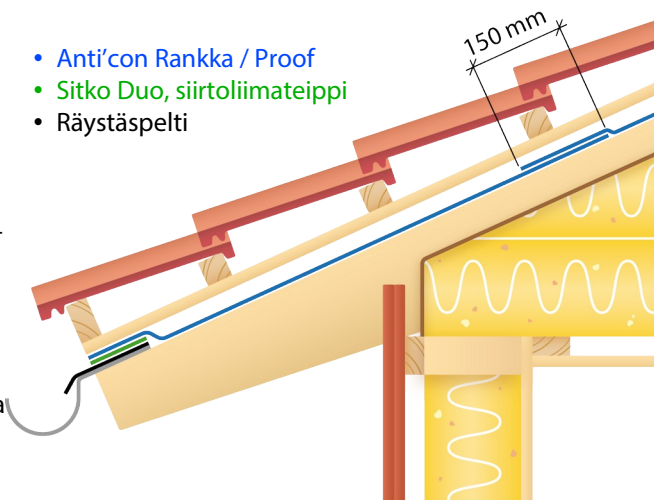
Alimman aluskate-kaistan kiinnityksen jälkeen asennetaan tälle osalle ruodelaudat 32 x 100 mm.

Tämän jälkeen asetetaan uusi aluskatekaista edellisen päälle ja yläpuolelle siten, että vaakasauman limitykseksi tulee 150 mm. Aluskatteen reunoissa on merkintä limityksen kohdentamiseksi. Kaista kiinnitetään aluksi hakasilla ja lopullisesti tuuletusrimoilla. Ruodelaudat tai metalliruoteet toimivat hyvänä tikasrakennelmana. Jos tarvitaan pituussuntaisia jatkoksia, ne tehdään kattotuolien kohdalla ja limitys on silloin n. 100 mm.

Näin jatketaan harjalle saakka. Toinen lape aloitetaan taas räystäältä. Aluskatteen menekki on reilut 1,1 x katon pinta-ala.

Aluskate toimii aluksi rakennuksenaikaisena sääsuojana ennen varsinaisen vesikatteen asennusta. Pelkän aluskatteen varassa olevassa katossa mahdolliset myrskyt ja tuulen ajama sade muodostavat kuitenkin aina riskin esim. eristeiden kastumiselle, joten väliaikaisiin suojauksiin on varauduttava ennen varsinaisen katteen asennusta. Varsinainen vesikate tulisi asentaa kolmen kuukauden kuluessa aluskatteen asennuksesta.

- Anti'con Rankka / Proof
- Sitko Duo, siirtoliimateippi
- Räystäspeltti



## Paikkaukset

Asennustyön yhteydessä saattaa aluskatteeseen syntyä repeytymiä tai reikiä, esim. työkalujen aiheuttamien ym. asennustyössä syntyvien vahinkojen seurauksena. Tällaiset pienemmät reiät paikataan käyttäen kuitukangasvahvisteista butyylikuimateippä esim. Sitko Aluskatteen Paikkausteippiä. Aluskatteen pinnan tulee olla puhdas ja kuiva teippausta suoritettaessa.

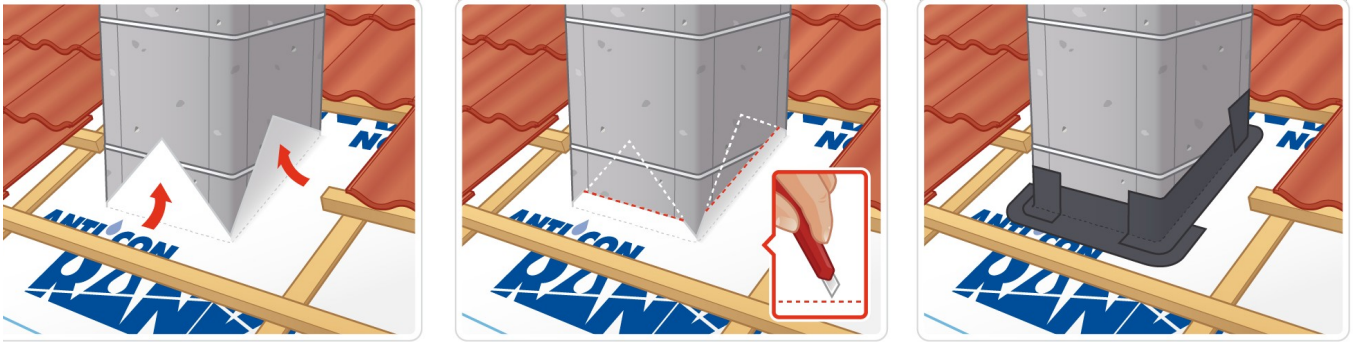
Suurempien reikien kohdalla leikataan aluskatemateriaalista sopivan kokoinen paikkapala, joka kiinnitetään aluskatteeseen butyyliiteipillä. Paikkapalan tulee tällöin limittyä vähintään 100 mm ehjälle aluskatteelle. Tällaisissa tapauksissa tulee huolehtia, että teippi kiinnitetään aluskatteen ja paikkapalan muovinpuoliseen pintaan. Näin vältetään kosteuden kapillaarinen siirtyminen kuitukangasta myöten aluskatteen alle.

Vaurion laajuudesta riippuen voidaan myös koko yläpaarteitten välinen kaista korvata uudella palalla aluskatetta. Tällöin tulee limitykset huomioida aivan kuten normaaliin aluskatekaistojen kyseessä ollen.

## Läpiviennit

Aluskatteeseen joudutaan tekemään reikiä läpivientien yhteydessä. Läpivientien kohdalla aluskatteen reuna käännetään ylöspäin ja kulmat tiivistetään käyttäen esim. Sitko Elastic -butyyliitiivistysteippiä tai Tyvek Flexwrap:ia. Edellisten lisäksi putki-läpivientien tiivistyksissä voidaan käyttää esim. läpivientimansetteja tai vastaavia läpivientitiivisteitä.

Läpiviennin ympärille tehty apurunko, palomääräykset huomioon ottaen, edesauttaa tiiviiden ja pitävien teippausten aikaansaamista. Läpivientityöt on aina tehtävä varsinaisen kattotyön yhteydessä.



## Sisätaite

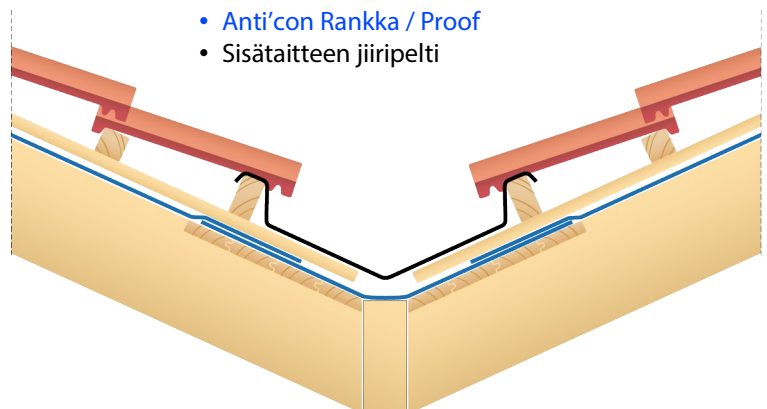
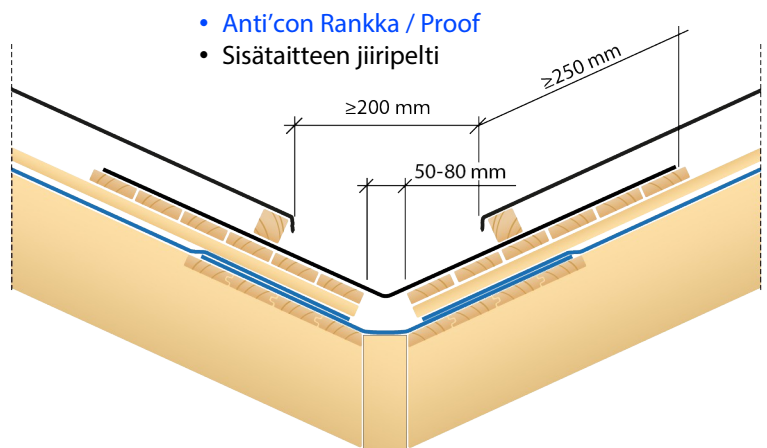
Jiirirakenteet tehdään ensisijaisesti kunkin katemateriaalin osalta annetun ohjeen mukaan. Yleisohjeena yhtenäisen aluskatevuota asennetaan kattotuolien päälle sisätaitteen suuntaisesti, ja koko matkalle. Tämän jälkeen lappeelle asennettavat aluskatevuodat päätetään tämän sisätaitteeseen asennetun aluskatevuodan päälle. Lappeelle asennettavat aluskatevuodat kiinnitetään kattotuoleihin tuuletusrimoilla jotka päätetään 25-40 mm:n päähän jiirin pohjalta (jiirin suuntainen tuuletusrako).

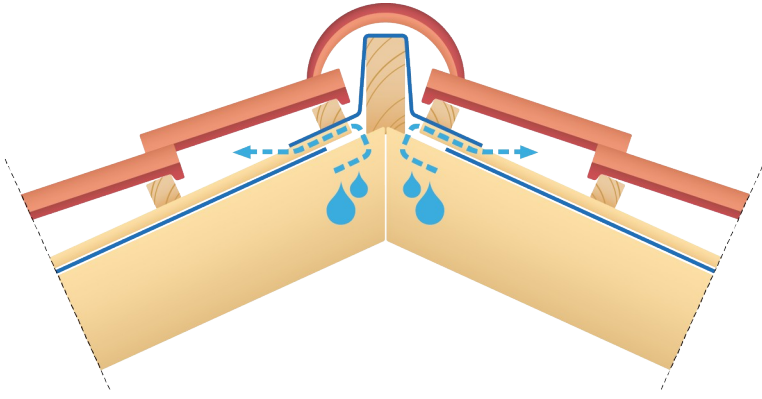
Sama periaate pätee sekä peltikatossa että tiilikatossa.

Jiirin pohjalaudoitukset asennetaan kuitenkin peltikatossa ja tiilikatossa eri tavalla.:

Peltikaton osalta sisäjiiripeltiä varten tehdään aluslaudoitus 20 mm:n raoin tuuletusrimojen päälle siten, että pohjalaudoitus on irti aluskatteesta, jolloin laudat ja aluskate pääsevät tuulettumaan.

Tiilikaton osalta sisätaite laudoitetaan n. 300 mm taitteen molemmin puolin. Laudojen yläpinnan tulee olla samassa tasossa kattotuolien yläpinnan kanssa. Laudoituksen päälle asennetaan ylimääräinen aluskatekaista taitteen suuntaisesti, ja koko matkalle. Varsinainen tuuletusrimoilla kiinnitetty aluskate päätetään tämän jiirissä olevan aluskatekaistan päälle.





### Harja (Tuuletettu tai Tiivis)

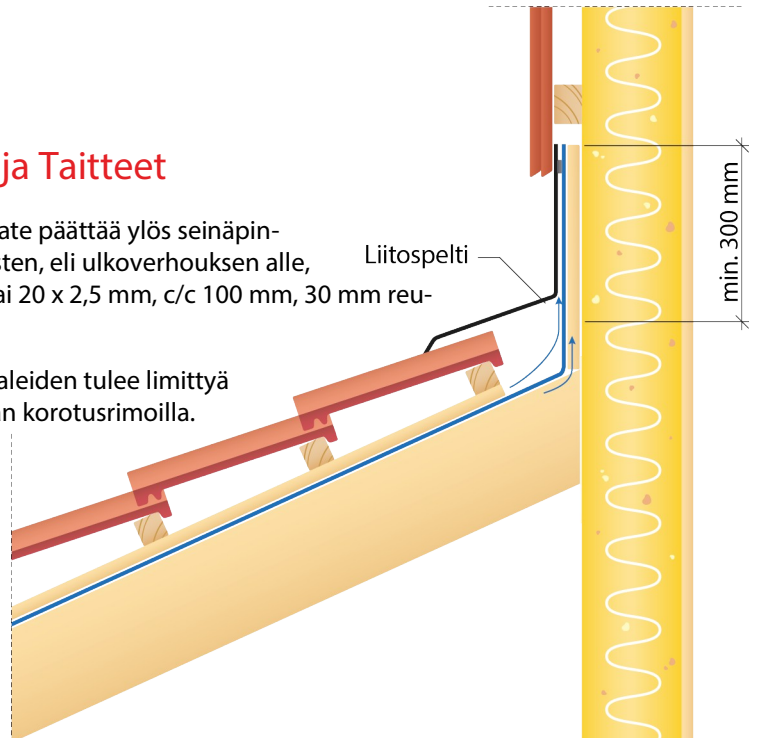
Aluskate vietään min. 150 mm harjan tai ulkotaitteen yli kummaltakin puolelta, ja kiinnitetään tuuletusrimoilla. HUOM! Tiiviin harjan kyseessä ollen, täytyy riittävä tuuletus varmistaa päätykolmioihin asennettavien venttiilien tms.

N.s. tuuletettava harja järjestetään päättämällä aluskate kurkahirren harjalaudan alapuolelle jolloin aikaansaadaan tuuletusaukko koko harjan leveydeltä. Tämän jälkeen harjalauta peitetään aluskatemateriaalista leikatun kaistaleen avulla. Tämä kaistale vedetään alas sekä ulos lähimmän korotusriman päälle niin, että harjan tuuletusaukko peittyy / jää suojaan. Kaistale kiinnitetään yläpuoleltaan ruoteen avulla.

### Seinäliitokset (Pystysuorat ylösvedot) ja Taitteet

Kohdissa jossa aluskate päättyy seinäpintaan, tulee aluskate päättyä ylös seinäpinnalle vähintään 300 mm. Tämä tehdään tuulensuojaa vasten, eli ulkoverhouksen alle, johon aluskate kiinnitetään huopanauloin min. 20 x 2,8 tai 20 x 2,5 mm, c/c 100 mm, 30 mm reuna-

taitteissa (kuten edellä tiiviin harjan osalta) aluskatekaistaleiden tulee limittyä tarpeeksi kattopintojen taitekohdassa. Limitys kiinnitetään korotusrimoilla.



### Aluskatteen suojaaminen tuhoeläimiltä

Asennettu aluskate, kuten myös yläpohjan eristeet, tulee aina suojata haittaeläinten, kuten lintujen, oravien tai hyönteisten aiheuttamilta tuhoilta. Näiden eläinten pääsy yläpohjaan on estettävä räystäsverkkoja tai muita vastaavia keinoja käyttäen.

Neuvonta:



Mänkimiehentie 19  
02780 ESPOO  
Puh: 09-4393 460  
s-posti: [info@tectis.fi](mailto:info@tectis.fi)